



# Histoire de l'ADAPEI

**L'ADAPEI**  
**est une association de parents**  
**qui aide** les personnes handicapées  
et leurs familles.

Nous allons vous raconter  
la belle **histoire**  
**de l'ADAPEI.**



Cette année l'ADAPEI fête ses **60 ans**.  
60 ans de combats avec les parents.  
60 ans de partage avec les gens.



Tout a commencé avec **Nadoue**  
une petite fille très mignonne  
avec un visage tout doux  
et un sourire qui rayonne.



Nadoue était **trisomique**.  
C'est une maladie un peu particulière  
qui oblige à vivre d'une autre manière.



Pour aider les enfants comme elle  
ses parents ont créé **les Hirondelles**  
le premier établissement de l'ADAPEI.  
Puis beaucoup d'autres ont suivi.



Pendant tout ce temps  
l'ADAPEI a beaucoup évolué.

**De nombreux adultes et enfants**  
sont maintenant accompagnés  
par les services et les établissements  
dans le département des Hautes-Pyrénées.



Ce livre vous propose de découvrir  
**l'histoire de l'ADAPEI** et ses souvenirs.

Nous vous souhaitons une **bonne lecture**.

# Sommaire

Nadoue .....	p. 4
L'association .....	p. 7
L'IME .....	p. 15
L'ESAT .....	p. 28
La MAS Les Cimes.....	p. 35
LA MAS Le Bosquet .....	p. 37
L'EAM L'Edelweiss .....	p. 39
L'EAM L'Espoir.....	p. 42
Les EANM .....	p. 45
Les maisons de Méliše .....	p. 49
Les services de l'ADAPEI .....	p. 52
La ferme-loisirs du château de La Montjoie .....	p. 57
Handibio 65 .....	p. 60
La Renaissance.....	p. 63
L'association sportive Les Hirondelles.....	p. 66
Les rendez-vous importants .....	p. 68
L'ADAPEI c'est aussi.....	p. 75
Les lois sur le handicap en France .....	p. 77
Glossaire .....	p. 80
Les mots écrits en <b>rouge</b> dans le livre sont expliqués dans le glossaire à la fin du livre à la page 93.	



# Nadoue





## Marie-Bernadette

est née le **14 septembre 1963**.

Tout le monde l'appelle **Nadoué**.

**Nadoué est trisomique.**

Ça veut dire qu'elle a la **Trisomie 21**.

Ses parents sont Simone et Jean-Baptiste Camino.

Ils habitent à Lourdes.



Comme les parents de Nadoué  
ne connaissent pas bien son handicap  
ils vont dans un hôpital à Paris  
pour consulter un médecin spécialiste des enfants malades.

Le **docteur Marie-Odile Rethoré**

s'occupe des enfants trisomiques.

Elle conseille aux parents de Nadoué

de **créer un établissement adapté**

car il n'y a rien pour les enfants comme elle.

Le docteur leur dit d'écrire à **l'UNAPEI**.

L'UNAPEI peut leur donner **des informations** et les aider.



**1963**

**14 septembre**

Naissance de Nadoué

Pour créer un établissement adapté  
Madame et Monsieur Camino  
cherchent des familles avec des enfants trisomiques  
autour de Lourdes.



Ils rencontrent **beaucoup de familles**  
avec des enfants trisomiques.

L'établissement s'est appelé Les Hirondelles  
parce que monsieur Camino  
appelait Nadoue **Mon Hirondelle**.



Nadoue est allée dans cet établissement.  
Plus tard elle est allée à l'ESAT.

Nadoue est allée à l'IME et à l'ESAT  
puis à 22 ans Nadoue a voulu vivre  
au foyer Las Néous.



Elle vivait avec ses amis.

Elle allait au cinéma et aux concerts avec eux.

Elle a fêté son **dernier anniversaire** au foyer.

Nadoue est décédée un soir d'hiver.

Elle avait 23 ans.

Ses parents étaient malheureux.

Ils pensent que Nadoue les a aidés  
à créer quelque chose d'important  
pour les personnes handicapées.



1986

Hiver

Décès de Nadoue

# L'association





## L'association a changé plusieurs fois de nom.

Quand l'association a été créée

elle s'appelait l'**APEI** de la région Lourdes-Angelès.

**APEI** veut dire **Association de Parents d'Enfants Inadaptés**.

Ensuite l'association s'est appelée **l'APEI de la Bigorre**.

### En 1969

l'association a de nouveau changé de nom

pour s'appeler l'ADAPEI

comme le conseillait **l'UNAPEI**.

L'**ADAPEI** voulait dire **Association Départementale des Amis et Parents d'Enfants Inadaptés**.

Maintenant l'ADAPEI ne veut plus dire la même chose.

L'ADAPEI veut dire **Accompagner les Différences vers l'Autonomie**

**par la Participation, l'Égalité et l'Inclusion**.



1969

29 novembre

Le nom  
de l'association  
devient ADAPEI

Madame et Monsieur Camino  
rencontrent 35 familles avec des enfants trisomiques.  
Ils leur proposent de créer **une association**  
pour ouvrir un établissement adapté à leurs enfants.

Ils organisent la **première assemblée générale**  
**le 22 février 1965.**

Il y a 24 **administrateurs** dans cette nouvelle association.

Monsieur Camino devient le **président**  
de l'association.

Il restera président pendant plus de 20 ans.

Il deviendra aussi **Délégué régional adjoint**  
**de l'UNAPEI**  
et **Vice-président de l'UNAPEI Nationale.**



1965

22 février

première  
assemblée générale

1965

1er mars

Déclaration de  
l'association  
au **Journal Officiel**



Monsieur Camino était **le premier président** de l'Adapei.

Ensuite d'autres présidentes et présidents ont continué de s'occuper de l'association.

Après Monsieur Camino, il y a eu :

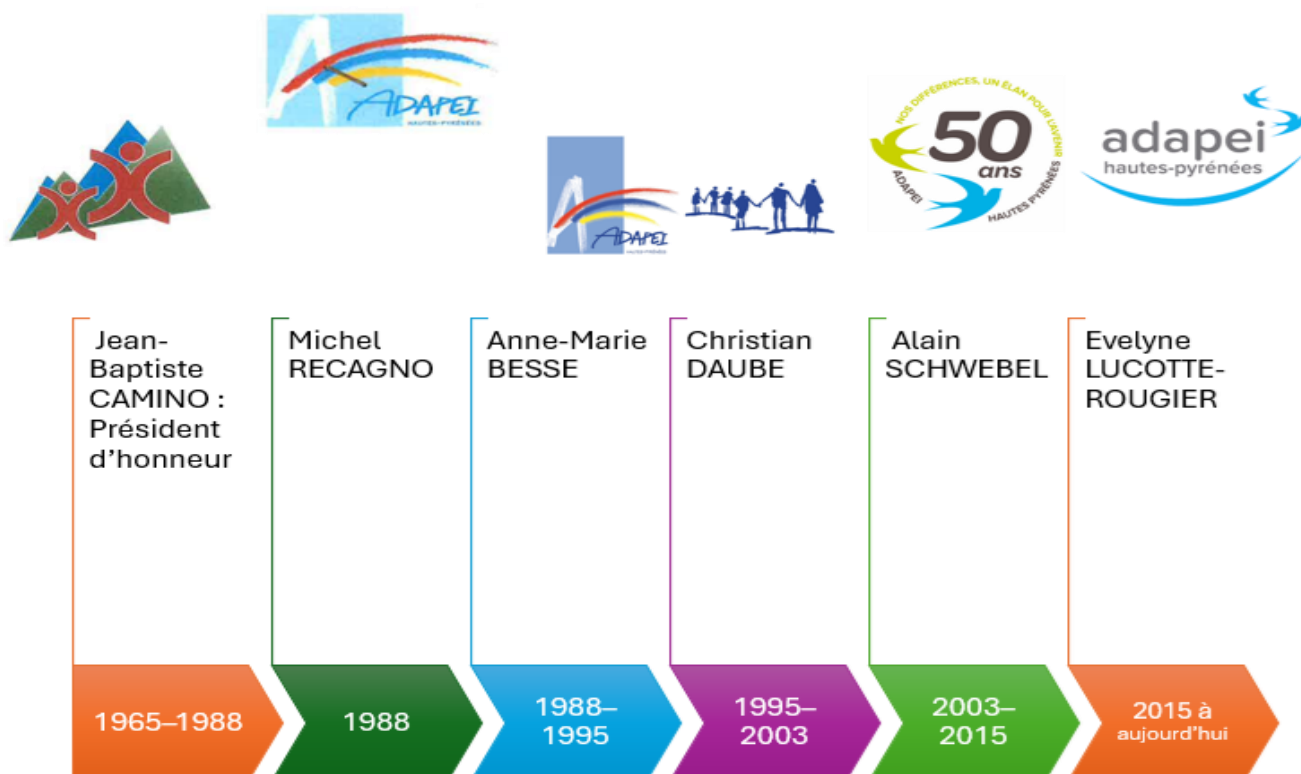
- Michel Recagno
- Anne-Marie Besse
- Christian Daube
- Alain Schwebel

Maintenant la présidente est **Evelyne Lucotte-Rougier**.

Elle est aussi **présidente de l'UNAPEI Occitanie**.



## Les différents présidents de l'Adapei





Depuis que l'association existe  
il y a de plus en plus de travail.  
Il faut remplir beaucoup de papiers administratifs.

Les personnes qui travaillent pour l'ADAPEI  
ne peuvent plus travailler chez elles.

### **L'ADAPEI a besoin d'un local.**

Dans ce local il y aura un bureau.  
Ce bureau permettra aux personnes  
qui s'occupent de l'association  
de se retrouver et de travailler ensemble.

L'ADAPEI achète une maison à Lourdes au 5 avenue Foch  
pour installer un bureau.

Ça devient le **siège social**.

Depuis, il y a eu des travaux pour agrandir le siège social.



**1969**

**novembre**

Installation du siège  
social au 5 avenue du  
Maréchal Foch

## L'action familiale de l'Adapei

L'ADAPEI est **une association de parents**.

Les relations avec les parents sont importantes.

**L'action familiale** est un groupe de parents qui propose différentes activités.

L'action familiale permet aux familles et aux proches aidants de se retrouver pour ne pas rester seuls.



Au début de l'action familiale ce sont les **administrateurs** qui rendent visite aux parents.

Ils leur apportent la revue de l'Adapei et récupèrent les **cotisations**.

Ils sont appelés les **délégués familiaux**.

Chaque délégué s'occupe de 10 familles.

Comme Nadoue a grandi un peu

Madame Camino a plus de temps pour s'occuper de l'action familiale.

Elle rend visite aux familles qui ont des problèmes de santé ou qui ont besoin de parler.



L'action familiale s'occupe également de la **campagne de Noël**.

Durant tout le mois de décembre

l'ADAPEI propose un catalogue aux familles.

Dans le catalogue il y a différents objets à acheter  
comme des calendriers, des livres, des chocolats.

Les familles choisissent les objets qu'elles veulent  
et passent commande à l'ADAPEI.

Une partie de l'argent récolté grâce à la vente de ces objets  
permet à l'ADAPEI d'améliorer l'accompagnement  
des personnes handicapées.

Pour permettre aux familles de se rencontrer

l'action familiale organise :

- des **cafés-rencontres**

ce sont des réunions pour parler d'un sujet particulier  
comme le vieillissement des personnes handicapées

- de **nombreuses fêtes et repas**.



**En 1998**, l'ADAPEI crée **la Maison de l'Association** à Azereix.

La Maison de l'Association est pour l'Action Familiale.

**1998**

Création  
de la Maison  
de l'Association





L'Adapei est une association qui fait du **militantisme**.

## Le 5 octobre 1988

L'ADAPEI des Hautes-Pyrénées participe  
à **la journée de la dignité à Paris**.

C'est l'UNAPEI qui demande à toutes ses associations  
de venir à Paris pour manifester.

Beaucoup d'associations sont allées manifester  
pour demander plus de droits pour les personnes handicapées.

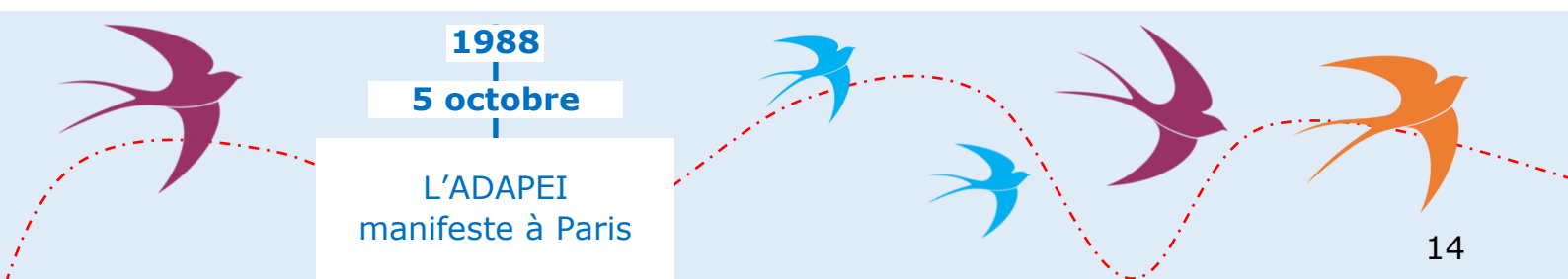
Les associations demandent par exemple :

- davantage de places pour les personnes handicapées dans les établissements,
- des places pour les enfants handicapés dans les écoles.

## En 1992

**un article dans le journal** parle du **militantisme** de l'ADAPEI.

L'article dit que l'ADAPEI fait beaucoup de choses  
pour que les personnes handicapées  
vivent comme tout le monde.



# L'IME



## Depuis sa création l'IME s'est transformé.

Au début c'était un IMP.

Ça veut dire **institut médico-pédagogique**.

Ensuite l'établissement a ouvert des classes IMPRO.

Ça veut dire **Institut médico-professionnel**.

L'IMP est devenu l'IME.

Ca veut dire **Institut médico-éducatif**.

Les classes IMPRO font partie de l'IME.





Au début de sa création, l'association doit accueillir  
22 enfants handicapés pendant la journée.  
Pour les accueillir elle loue un bâtiment  
à **des religieuses**  
**appelées sœurs auxiliatrices.**

Ce bâtiment est situé rue de Langelles à Lourdes.



Le premier IME ouvre le **10 octobre 1966.**

Au début  
ce sont des mamans de l'ADAPEI  
et des sœurs auxiliatrices  
qui s'occupent  
des enfants accueillis à l'IME.



L'**inauguration** de l'**IME** a lieu le **19 décembre 1966.**

Des personnes très importantes sont venues.  
Les journaux ont tous parlé de cette inauguration.  
Ça a permis de faire connaître l'ADAPEI.

Beaucoup de parents d'enfants handicapés  
voulaient inscrire leurs enfants à l'IME.

1966

10 octobre

ouverture de l'IME

1966

19 décembre

Inauguration de l'IME

L'Adapei doit aussi accueillir des adolescents âgés de 14 à 20 ans.

L'association crée alors de nouvelles classes appelées **IMPRO**.



Certains enfants habitent trop loin de Lourdes pour venir chaque jour à l'IME.

Des familles de Lourdes les hébergent pendant la semaine quand ils ne sont pas en classe.

Ce sont des **familles d'accueil**.

Pour ouvrir les nouvelles classes

l'Adapei doit faire des travaux qui coûtent cher.

La banque prête de l'argent à l'association pour faire ces travaux.

L'association doit trouver une **solution pour rembourser la banque**.

Pour gagner de l'argent, l'ADAPEI doit trouver une solution.

1967

octobre

Création de l'IMPRO

1968

septembre

Circuit de l'espérance.  
Course à vélo

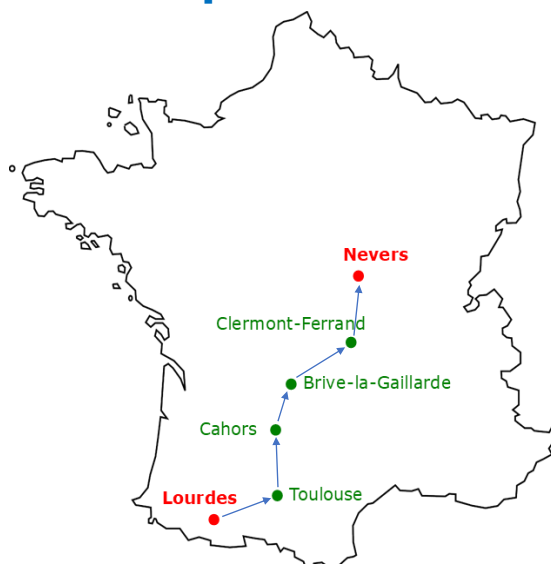
Pour gagner de l'argent

l'association organise **une course à vélo** entre Lourdes et Nevers.

Cette course s'appelle **Le Circuit de l'Espérance**.

Ce sont des skieurs lourdais qui participent à la course pour s'entraîner.

La course démarre le **1er septembre 1968**.



Tous les jours, **le journal La Nouvelle République** raconte comment se passe la course.

Les Français s'intéressent beaucoup à cette course et donnent de l'argent pour aider l'ADAPEI.

L'ADAPEI **a reçu beaucoup d'argent**

et a pu rembourser l'argent à la banque.



**1968**

**1er septembre**

Circuit de l'espérance.  
Course à vélo

Beaucoup de nouvelles familles  
veulent encore inscrire leur enfant à l'IME.  
Le bâtiment devient trop petit pour accueillir tout le monde.  
L'association doit installer des **préfabriqués**.  
L'association n'a pas assez d'argent pour acheter les **préfabriqués**.  
Certains **administrateurs** de l'association  
doivent **hypothéquer leur maison**.  
Grâce à cette hypothèque  
la banque prête l'argent nécessaire pour acheter les **préfabriqués**.

## En février 1970

La **DDASS** demande à l'ADAPEI d'accueillir 29 enfants supplémentaires.  
Ces enfants viennent du centre Le Turon à Dours  
au nord de Tarbes.  
26 autres enfants du département attendent aussi une place.  
L'ADAPEI **achète donc un terrain à Azereix**  
pour construire un nouveau bâtiment et tous les accueillir.  
Pendant la construction du bâtiment  
l'association installe des **préfabriqués** pour accueillir ces enfants.



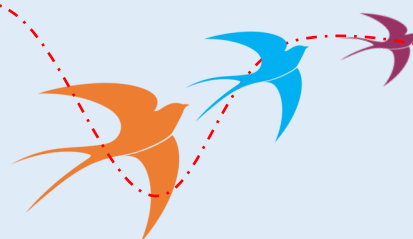
1969

Installation de  
préfabriqués  
pour l'IMPRO

1970

février

ouverture de l'annexe  
IME Les Hirondelles  
à Azereix





## En septembre 1972

les travaux de construction de l'établissement d'Azereix sont terminés.

### **L'ADAPEI ouvre l'IME Les Hirondelles.**

L'IME accueille les enfants handicapés

qui ne peuvent **pas aller** dans une **école ordinaire**.



Cet établissement **très moderne** est équipé d'une piscine couverte et d'un matériel neuf et adapté.

### **Il y a un internat de semaine.**

Ça veut dire que les enfants mangent et dorment à l'IME pendant la semaine.

Les enfants rentrent chez eux le week-end.



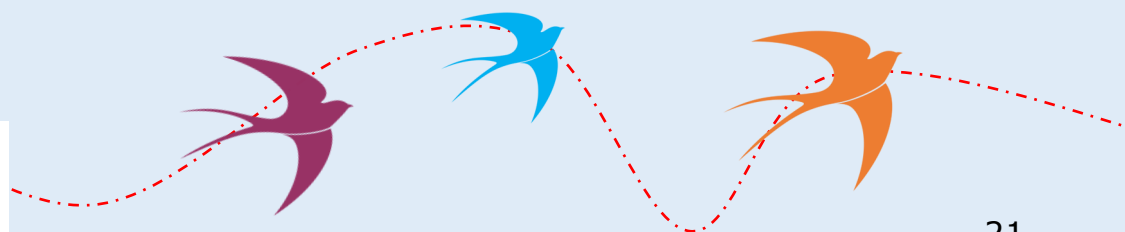
Pour **l'inauguration** de l'IME Les Hirondelles de nombreuses personnes sont venues comme :

- des personnes de l'Unapei
- le préfet
- les banquiers de l'ADAPEI
- les parents des enfants de l'ADAPEI.

**1972**

**septembre**

Ouverture de l'IME  
Les Hirondelles  
à Azereix



## En 1975

Le préfet des Hautes-Pyrénées demande à l'ADAPEI de s'occuper d'un centre de Montastruc.

Ce centre accueille 109 enfants et adolescents handicapés.

## Le 6 août 1976

**l'ADAPEI achète le centre de Montastruc.**

L'association équipe le centre :

- de plusieurs salles de **kinésithérapie**
- de 6 salles d'activités
- d'une piscine de rééducation.

Cet établissement devient **l'IME Les Hirondelles de Montastruc.**

Cette même année

Madame Giscard d'Estaing **est venue visiter** l'établissement d'Azereix.

**Madame Anémone Giscard d'Estaing** est l'épouse de Monsieur Valéry Giscard d'Estaing.

C'était le **président de la République française.**



1976

6 août

Création de l'IME  
de Montastruc

1976

Madame Giscard-  
d'Estaing visite Les  
Hirondelles d'Azereix

## Le 20 octobre 1985

l'ADAPEI crée **un appartement thérapeutique** qui s'appelle la **Villa Rouzil**.

La Villa Rouzil est située rue Aristide Briand à Tarbes.

Cet appartement accueille 9 personnes de l'IME pour les aider à devenir **autonome**.

## En juillet 1987

une partie de l'IME Les Hirondelles de **Montastruc** devient la **MAS** Le Bosquet.

Cette même année

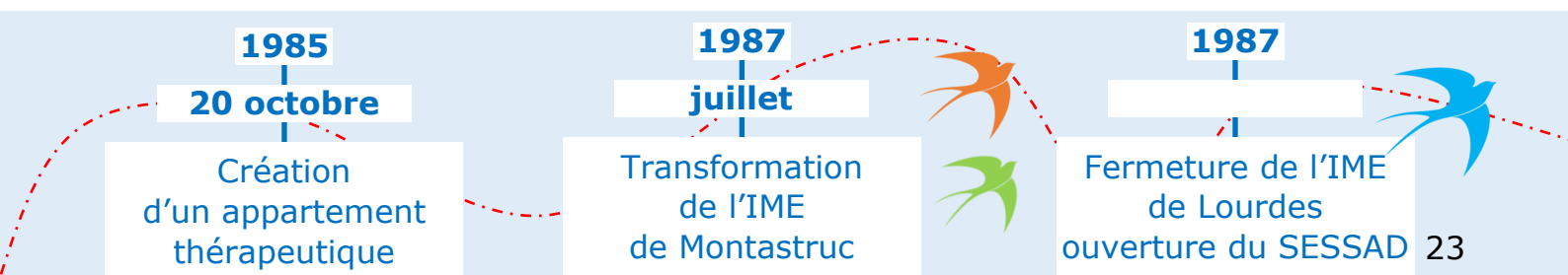
l'IME Les Hirondelles de **Lourdes** ferme définitivement.



## Le 24 août 1987

l'ADAPEI ouvre le **SESSAD**.

SESSAD veut dire service d'éducation spécialisée et de soins à domicile.



## En septembre 1996

L'**IME** d'Azereix déménage à **Tarbes** à la zone Bastillac.

L'ADAPEI construit un bâtiment neuf pour installer l'IME.

L'IME accueille 55 enfants à la journée.

20 enfants vivent dans des familles d'accueil.

L'Adapei veut créer un internat

pour accueillir ces enfants qui vivent en famille d'accueil.

L'ADAPEI achète alors la villa Figarol à Tarbes

pour y installer l'internat de l'IME les Hirondelles.

## En 2018

L'internat de la villa Figarol est trop vieux et trop petit

pour accueillir tous les enfants.

L'ADAPEI construit **un nouvel internat** à l'IME de Tarbes

et agrandit l'IME.

**L'internat de la villa Figarol** déménage à l'IME de Tarbes.



1996

septembre

Création de l'IME de  
Tarbes

2018

Construction  
d'un nouvel internat  
à Tarbes



## Des classes pour accueillir les enfants handicapés dans les écoles des Hautes-Pyrénées.

L'Adapei a ouvert plusieurs classes pour les enfants handicapés.

Ces classes sont dans des écoles ordinaires.

Elles s'appellent des classes externalisées.



### Une première classe externalisée

ouvre dans l'école primaire d'Azereix.

### Une section TED Les Oursons

ouvre à Azereix.

C'est une classe pour les enfants autistes.

Ensuite la section TED Les Oursons déménage à l'IME de Tarbes.



### Une Unité d'Enseignement Externalisée Maternelle Autisme

ouvre à l'école de Barbazan-Debat.

Cette classe s'appelle aussi UEEMA.

C'est une classe pour les jeunes enfants autistes.



2004

13 décembre

Ouverture  
de la 1<sup>re</sup> classe  
externalisée



2006

26 octobre

Ouverture  
d'une section  
TED Les Oursons

2016

1<sup>er</sup> septembre

Ouverture  
d'une UEEMA



## **Une Unité d'Enseignement Externalisée**

ouvre à l'école primaire de Bazet.

Cette classe s'appelle aussi UEE.



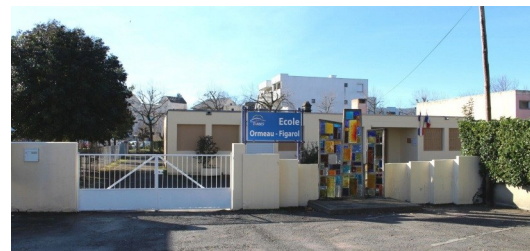
## **Une Unité d'Enseignement Élémentaire Autisme**

ouvre à l'école élémentaire

Ormeau Figarol - Anatole France à Tarbes.

Cette classe s'appelle aussi UEEA.

C'est une classe pour les enfants autistes.



## **Une Unité d'Enseignement Externalisée**

ouvre au collège Pyrénées à Tarbes.

Cette classe s'appelle aussi UEE.



**2019**

**2 septembre**

Ouverture  
d'une UEE à Bazet

**2022**

**27 juin**

Ouverture  
d'une UEEA à Tarbes

**2022**

**septembre**

Ouverture  
d'une UEE à Tarbes

**En 2021** l'ADAPEI crée la PCO.

PCO veut dire plateforme de coordination et d'orientation.

La PCO accompagne les enfants de 0 à 6 ans  
qui ont **un trouble du neurodéveloppement**.



Plateforme de coordination  
et d'orientation  
Pour les enfants de moins de 7 ans

Le cerveau aide à penser, à parler, à bouger,  
à apprendre et à comprendre.

Quand le cerveau ne fonctionne pas comme d'habitude

Ce sont des **troubles du neurodéveloppement**  
appelé aussi **TDN**.

C'est un médecin qui contacte la PCO  
quand il pense que l'enfant a des TDN.

La PCO accompagne les enfants  
pendant la période des tests avec des spécialistes  
pour savoir s'ils ont des TDN.

**En 2023** l'ADAPEI crée un DAR

à l'école élémentaire de Juillan.

DAR veut dire dispositif d'autorégulation.

Le DAR est une façon d'apprendre  
adaptée aux enfants qui ont des **TDN**.



Le DAR permet aux enfants qui ont des TDN  
d'apprendre à contrôler leurs comportements  
leurs émotions et leurs pensées.

**2021**

Ouverture  
de la PCO

**2023**

**18 octobre**

Création  
du DAR

# L'ESAT





## L'ESAT a changé de nom.

Au début l'ESAT s'appelait CAT.

**CAT** signifie **Centre d'Aide par le Travail**

L'ADAPEI a appelé le CAT **l'Envol**

car les adultes du CAT travaillent.

Les enfants de l'IME Les Hirondelles ont grandi.

C'est comme si les Hirondelles  
volaient de leurs propres ailes.

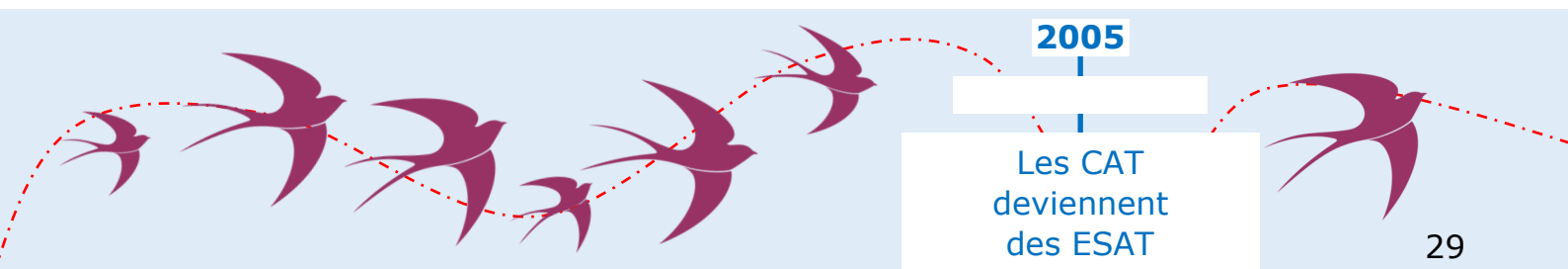
**Voler de ses propres ailes** est une expression  
pour dire que quelqu'un peut faire les choses seul.

### En 2005

**la loi** décide de changer le nom des CAT.

Ils deviennent des **ESAT**.

ESAT veut dire **Établissement et Service d'accompagnement  
par le Travail**.



## En 1968

l'Evêque Monseigneur Théas accepte de **louer une maison** à l'ADAPEI pour ouvrir son **premier ESAT**.

L'ESAT est situé route de la forêt à Lourdes.

L'ESAT s'appelle **l'Envol**.

C'est une grande maison avec un grand terrain.

Le loyer n'est pas cher.

15 adultes travailleurs handicapés sont accueillis dans cette maison.

La même année

l'ADAPEI accueille 29 enfants supplémentaires avec les adultes de l'ESAT.

Ces enfants viennent du centre Le Turon à Dours au nord de Tarbes.

La préfecture a décidé de fermer cet établissement.

La **DDASS** demande à l'ADAPEI d'accueillir ces enfants.



1968

Ouverture  
du 1<sup>er</sup> ESAT

Maintenant il y a beaucoup de personnes à l'ESAT l'Envol.

L'ADAPEI continue de recevoir des demandes.

Il devient **trop petit** pour accueillir tout le monde.

L'ADAPEI doit trouver **un autre endroit**.

## En 1974

### **l'ESAT l'Envol déménage**

sur la propriété des sœurs du bon Pasteur  
chemin Saint-Pauly à Lourdes.

Les sœurs du bon Pasteur sont des religieuses.



## Le 31 juillet 1975

### **l'ADAPEI achète de nouveaux bâtiments**

route de Pontacq à Lourdes pour installer l'ESAT l'Envol.

Ces bâtiments appartenaient aussi aux sœurs du bon Pasteur.

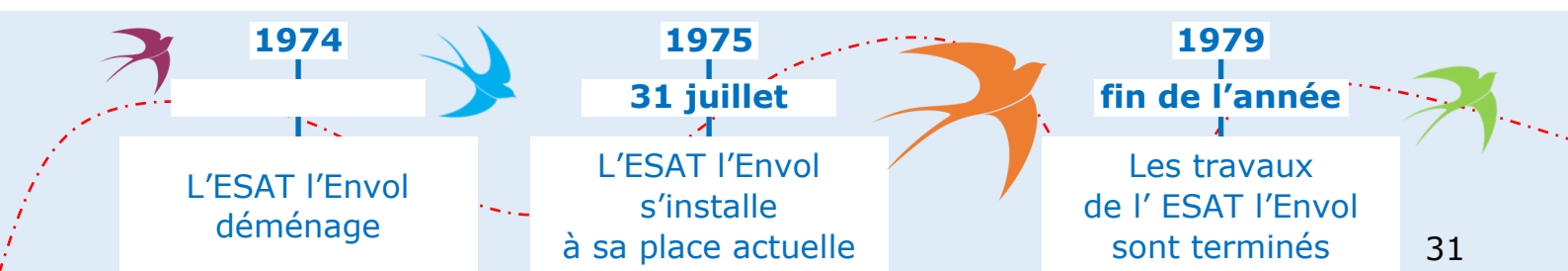
Pour installer ce nouvel ESAT  
et accueillir 141 travailleurs adultes  
l'ADAPEI doit faire des travaux.



## Fin 1979

les travaux sont terminés.

Le nouvel ESAT l'Envol est installé avec tous ses ateliers  
comme la menuiserie, la scierie, la ferronnerie, l'électrotechnique,  
la blanchisserie, la sous-traitance, la cimenterie et la ferme élevage.



20 ans après la création du premier ESAT l'Envol

## en septembre 1988

l'ADAPEI ouvre **l'ESAT les 3 soleils**

à Bordères-sur-l'Échez.

L'ESAT propose des ateliers comme

la menuiserie, l'ébénisterie, la céramique, la poterie,

la sous-traitance, la ferronnerie, la blanchisserie, la cimenterie,

les espaces verts, le nettoyage des locaux, la restauration.

## En 1987

pour payer une partie des travaux de l'ESAT Les 3 soleils

l'ADAPEI décide d'organiser

**une nouvelle Opération Brioches.**

Les brioches sont vendues un dimanche

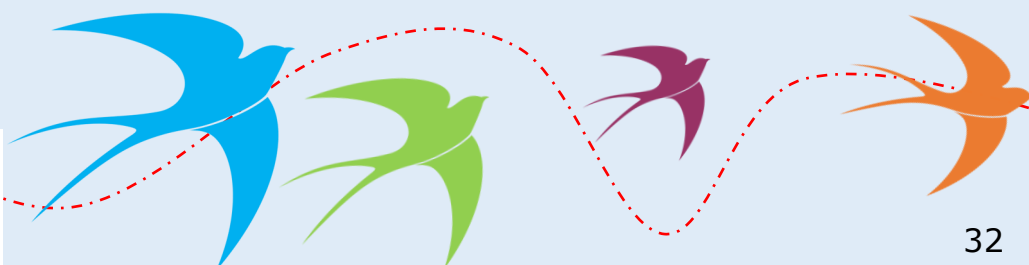
dans tout le département des Hautes-Pyrénées.



1988

septembre

Ouverture  
de l'ESAT  
Les 3 soleils





## Le 6 mai 1993

l'ESAT l'Envol inaugure son **nouveau self**.



## La même année

Madame Simone Veil **est venue visiter** l'ESAT l'Envol.

**Madame Simone Veil** était ministre de la santé.

Simone Veil a créé des lois importantes  
pour les personnes handicapées.

**Monsieur Philippe Douste-Blazy**, le maire de Lourdes  
est venu à l'ESAT avec Madame Simone Veil.



1993

6 mai

Inauguration  
du nouveau self  
de l'ESAT l'Envol

1993

Visite  
de Madame  
Simone Veil

## En 1994

la chorale de l'ESAT chante  
pour la première fois en public.

Ils étaient 250 adultes et encadrement du C.A.T. l'Envol qui se sont retrouvés à la Salle des Fêtes pour célébrer Noël. Après le repas pris ensemble dans une amicale ambiance, une surprise attendait les participants : la nouvelle chorale de L'Envol... Il s'agissait en quelque sorte d'une "première" et ces adultes handicapés "chantant la paix sur le monde" avait quelque chose de profondément émouvant. Ils ont été très applaudis et étaient visiblement heureux...



1994: la chorale de « l'ENVOL » fait sa 1ère représentation

aussi combien cette expérience avait sa place pour Noël.

Cette dernière chorale fait bien plaisir à tout le monde.

## Le 6 mai 2021

un atelier **FALC** a ouvert à l'ESAT l'Envol de Lourdes.

FALC veut dire **facile à lire et à comprendre**.

Le FALC permet à tout le monde de pouvoir s'informer.

L'atelier FALC adapte les documents compliqués  
en documents faciles à lire et à comprendre.

**Le logo FALC** permet de reconnaître  
les documents adaptés.



## Depuis novembre 2023

l'ESAT Les 3 soleils de Bordères-sur-l'Échez

s'occupe du nouveau restaurant de l'AFPA de Tarbes.

L'AFPA est un organisme qui propose des formations pour adultes.



1994



La chorale de l'ESAT  
chante  
pour la 1<sup>re</sup> fois

2021

6 mai



Ouverture  
de l'atelier FALC

2023

novembre



L'ESAT Les 3 soleil  
s'occupe du restaurant  
de l'AFPA de Tarbes



# La MAS

## Les Cimes



# Une MAS est une maison d'accueil spécialisée.

## En 1983

les travaux de construction de la MAS les Cimes ont commencé.

Pour payer une partie des travaux de la MAS Les Cimes  
l'ADAPEI décide d'organiser **une Opération Brioches**.



Les brioches sont vendues le dimanche 30 septembre 1984  
dans tout le département des Hautes-Pyrénées.

## Le 3 janvier 1985

la MAS Les Cimes ouvre à Lourdes.

Elle accueille 48 personnes handicapées.

La MAS Les Cimes est composée :

- De 5 villas  
les villas sont des maisons.
- D'un bâtiment principal  
dans lequel il y a le restaurant et des salles d'activités.
- D'une piscine thérapeutique  
une piscine thérapeutique est une piscine spéciale  
pour faire des exercices dans l'eau.

Plus tard l'ADAPEI fait des travaux pour améliorer  
les villas de la MAS Les Cimes.

Les travaux se terminent **en 2020**.





# La MAS

## Le Bosquet



# Une MAS est une maison d'accueil spécialisée.

## Pendant l'été 1987

L'ADAPEI fait des travaux à l'IME les Hirondelles à Montastruc.

Une partie devient la MAS Le Bosquet.

La MAS a 40 places pour accueillir des adultes handicapés.

Plus tard

L'Adapei construit une nouvelle MAS le Bosquet à Montastruc pour remplacer l'ancienne qui est trop vieille.

La première pierre est posée le jeudi **6 juillet 2017**.

L'inauguration de la nouvelle MAS Le Bosquet à Montastruc a lieu le **4 novembre 2021**.



**1987**

**juillet - août**

Une partie de l'IME de Montastruc devient une MAS



**2017**

**6 juillet**

Début de la construction d'une nouvelle MAS Le Bosquet



**2021**

**4 novembre**

Inauguration de la nouvelle MAS Le Bosquet





# L'EAM

## L'Edelweiss



## L'EAM a changé plusieurs fois de nom.

EAM veut dire **Établissement d'Accueil Médicalisé**.

Il s'est d'abord appelé le foyer à double tarification l'Edelweiss.

Puis il s'est appelé le FAM l'Edelweiss.

**FAM** veut dire foyer d'accueil médicalisé.

Aujourd'hui il s'appelle **l'EAM l'Edelweiss**.

Il est à Azereix.

### En 1996

les enfants et adolescents qui vivent à l'IME Les Hirondelles d'Azereix partent s'installer dans un nouvel établissement à Tarbes.

L'ancien IME Les Hirondelles d'Azereix devient le foyer l'Edelweiss.

Cet établissement accueille des adultes qui ont un handicap très important.

Le foyer l'Edelweiss accueille :

- 30 personnes qui dorment et vivent sur place
- 15 personnes qui viennent seulement la journée.



1970

février

Construction  
de l'IME d'Azereix

1996

21 octobre

L'IME d'Azereix  
devient

1996

31 octobre

Fermeture  
accueil de jour d'Ibos.



L'établissement a maintenant plus de 50 ans.

**En 2023** l'Adapei décide de le transformer.

Elle veut que les personnes puissent vivre mieux.

Pour transformer le bâtiment

il faut faire de **gros travaux**.

Les personnes doivent quitter l'établissement pendant les travaux.

Elles déménagent dans un bâtiment à Lourdes pendant toute la durée des travaux.

Ce bâtiment est loué par le sanctuaire de Lourdes.



Les travaux sont terminés au début de l'année 2025.

L'EAM l'Edelweiss est inauguré **le 18 avril 2025**.



**2023**

**mars**

Début des travaux de  
rénovation

**2025**

**18 avril**

Inauguration de  
l'EAM L'edelweiss

# L'EAM l'Espoir



## L'EAM a changé plusieurs fois de nom.

EAM veut dire **Établissement d'Accueil Médicalisé**.

Il s'est d'abord appelé le foyer de vie l'Espoir.

Après le foyer de vie l'Espoir  
devient un foyer à double tarification.

Puis il s'est appelé le FAM l'Espoir.

FAM veut dire Foyer d'Accueil Médicalisé.

**Aujourd'hui il s'appelle l'EAM l'Espoir.**

Il est à Bonnefont.

**En 1980** l'ADAPEI achète un établissement  
à l'association **Père le Bideau** à Bonnefont.

Certaines personnes veulent empêcher l'ADAPEI  
d'ouvrir un nouvel établissement à Bonnefont.  
C'est compliqué.

Les parents de l'ADAPEI vont manifester dans la rue  
et gagnent.

### **Le 31 mars 1981**

l'ADAPEI **est autorisée** à ouvrir un EAM à Bonnefont.

Les travaux peuvent commencer.



Pour payer une partie des travaux de l'EAM l'Espoir  
l'ADAPEI décide d'organiser **une Opération Brioches**.  
Ça veut dire que l'ADAPEI vend des brioches  
pour récolter de l'argent.



Les brioches sont vendues  
le **dimanche 30 septembre 1984**  
dans tout le département des Hautes-Pyrénées.

**L'inauguration** de l'EAM l'Espoir à Bonnefont  
a lieu **en août 1987**.

L'établissement accueille 36 personnes de l'IME de Montastruc.

Beaucoup plus tard  
l'ADAPEI construit 6 villas à l'EAM l'Espoir de Bonnefont.  
Des villas sont des maisons.  
Les travaux se terminent **en 2010**.

**En juin 2024** l'ADAPEI fait des travaux  
pour améliorer le bâtiment principal et les salles d'activités.





# Les EANM



EANM veut dire **Établissement d'Accueil Non Médicalisé**.

Maintenant les foyers d'hébergement et les foyers de vie sont aussi appelés des EANM.

Les EANM sont :

- le foyer de vie du château de la Montjoie à Oursbelille
- le foyer de vie Las Néous à Lourdes
- le foyer d'hébergement Las Néous à Lourdes
- les appartements extérieurs de l'Ormeau et du 4 septembre à Tarbes
- les appartements extérieurs Les Rochers à Lourdes.

## Le 1<sup>er</sup> avril 1979

l'ADAPEI ouvre son **premier foyer** qui s'appelle **A Noustà**.

Il est situé dans un bâtiment au quartier l'Ophite de Lourdes.

8 adultes qui travaillent au CAT l'Envol vivent dans ce foyer.

Aujourd'hui ce foyer n'existe plus.



1979

1<sup>er</sup> avril

Ouverture  
du 1<sup>er</sup> foyer A Noustà  
à Lourdes

2021

Les foyers deviennent  
des EANM



Ensuite l'ADAPEI ouvre **le foyer Las Néous**  
à Lourdes.

L'Adapei a acheté le bâtiment du foyer Las Néous  
aux sœurs du bon Pasteur.

Les sœurs du bon Pasteur sont des religieuses.

Le foyer est situé juste à côté de l'ESAT l'Envol.

50 adultes qui travaillent à l'ESAT  
vivent dans ce foyer.



Aujourd'hui **le foyer Las Néous de Lourdes**  
existe encore.

Il est composé :

- du foyer d'hébergement
- du foyer de vie
- de l'accueil de jour.



**1981**

**13 avril**

Ouverture  
du foyer Las Néous  
à Lourdes



**2010**

**31 mars**

Ouverture  
du foyer vie Las Néous  
à Lourdes



**2018**

**13 avril**

Ouverture  
Accueil de jour Las Néous  
à Lourdes



## Le 2 juin 1988

l'ADAPEI ouvre des **hébergements pour les travailleurs** à Tarbes.

Ce sont 3 villas qui peuvent accueillir 24 personnes.

Une villa est une maison.

Ces hébergements s'appellent **les Soleilhades**.

Aujourd'hui Les Soleilhades n'existent plus.

## En 2011

l'ADAPEI ouvre le foyer du 4 septembre à Tarbes.

## En septembre 2017

l'ADAPEI ouvre le foyer de vie  
au château de la Montjoie à Oursbelille.



1988

2 juin

Ouverture  
des Soleilhades

2011

Ouverture du foyer  
du 4 septembre

2017

septembre

Ouverture  
du foyer de vie  
au château de la Montjoie



# Les maisons de Mélise



## En septembre 2017

L'ADAPEI crée les maisons de Mélise à Azereix.  
Ce sont des maisons  
pour des personnes handicapées.  
Chaque personne a une maison.



**Un animateur** est présent pour accompagner les personnes.

L'animateur peut par exemple :

- répondre aux questions
- aider à comprendre un courrier
- prendre un rendez-vous
- emmener les personnes faire les courses.

L'animateur propose des activités comme :

- des jeux de société
- du sport
- de la cuisine
- des sorties.



**L'espace Mélise et Toit** est un endroit pour tout le monde.

Il est situé à côté des maisons de Mélise.

À l'Espace Mélise et Toit, il y a :

- un salon de thé
- une bibliothèque
- une galerie d'exposition
- des soirées comme des concerts
- un centre de bien-être
- un salon de coiffure.



## En 2022

**Madame Geneviève Darrieussecq** est venue pour l'inauguration de l'Espace Mélise et Toit.

Madame Darrieussecq était la **ministre** chargée des personnes handicapées.



2022

25 novembre

Inauguration  
de l'espace Mélise et Toit

Visite de la ministre Mme Darrieussecq

# Les services de l'ADAPEI





L'ADAPEI a créé **plusieurs services**  
pour accompagner les personnes handicapées.

## Le SAVS

SAVS veut dire service d'accompagnement à la vie sociale.

Le SAVS accompagne **les adultes handicapés**  
selon leurs besoins et leurs envies.

Le SAVS permet à chaque personne  
de choisir ce qu'elle veut dans sa vie.

Par exemple le SAVS peut l'accompagner  
pour trouver un emploi adapté ou à faire du sport.

## Le SAMSAH TSA

SAMSAH veut dire service d'accompagnement médico-social  
pour adultes handicapés.

TSA veut dire trouble du spectre de l'autisme.

Le mot TSA est utilisé pour parler des personnes autistes.

Le SAMSAH TSA accompagne **les personnes adultes autistes**  
dans la vie de tous les jours.

Par exemple pour préparer les repas ou faire les courses.



## La Plateforme de services Trait d'Union

La plateforme de services  
est à la Villa Figarol à Tarbes.

La plateforme de services regroupe :

- le SAVS
- le SAMSAH TSA
- le service social
- le PCPE TSA et la PCO.



## La PCO

PCO veut dire plateforme de coordination  
et d'orientation.

La PCO accompagne les enfants de 0 à 6 ans  
qui ont **un trouble du neurodéveloppement**.

La PCO travaille avec des professionnels de la santé  
spécialisés dans l'autisme.



## Le PCPE TSA

PCPE veut dire pôle de compétences  
et de prestations externalisées.

Le PCPE TSA accompagne les jeunes autistes  
à partir de 16 ans.

Les professionnels du PCPE travaillent  
avec différents professionnels de l'extérieur  
pour trouver des solutions adaptées à la personne.



**2020**  
**juin**  
Création  
de la plateforme de services  
Trait d'Union



**2021**  
Création  
de la PCO



**2022**  
**septembre**  
Création  
du PCPE TSA



## La COM 360

L'ADAPEI et l'**ASEI** ont créé la COM 360.

COM 360 veut dire Communauté 360 degrés.

La COM 360 est un groupe de professionnels qui accompagnent les personnes handicapées quand elles ont un problème.

Par exemple un problème de logement ou un problème avec les papiers administratifs.



## Le Dispositif APV 65

APV veut dire assistance aux projets de vie.

L'APV 65 est composée de 3 professionnels de l'ADAPEI, l'**ASEI** et l'**APF France Handicap**.

L'APV 65 aide les personnes handicapées à réaliser leurs projets.

Par exemple des projets qui concernent le logement ou le travail.

Dispositif  
APV 65

Assistance aux Projets de Vie



## En janvier 2024

L'ADAPEI crée **le dispositif Tremplin**  
pour les jeunes de 16 à 25 ans.

Le dispositif Tremplin permet aux jeunes  
de trouver des solutions adaptées à leur situation.

Grâce au dispositif Tremplin  
les jeunes peuvent faire différentes expériences  
pour choisir ce qui leur convient.

Par exemple ils peuvent faire des stages pour choisir un emploi  
ou des tests pour trouver le logement adapté à leurs besoins.



2024

janvier

Création  
du dispositif  
Tremplin



# La ferme-loisirs

## La Montjoie

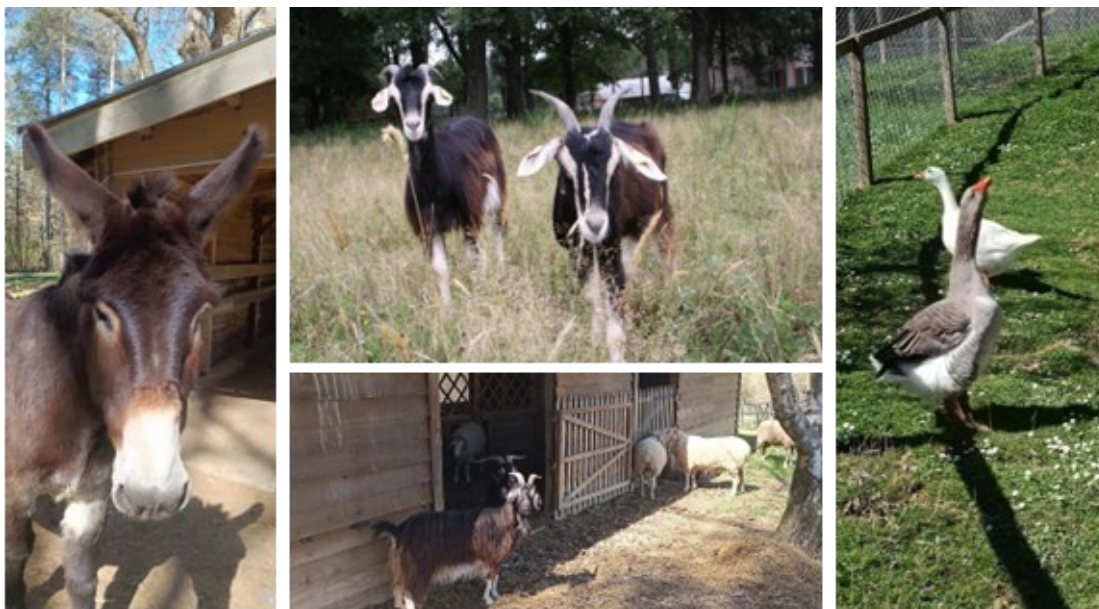




## En 2009

l'ADAPEI crée **une ferme** au château de la Montjoie  
à Oursbelille.

Aujourd'hui elle s'appelle la **ferme-loisirs** de la Montjoie.



Il y a **un jardin biologique**.

Un jardin biologique  
c'est un jardin dans lequel tout est cultivé  
de façon naturelle sans produit chimique.



2009

Création  
de la ferme  
du château de la Montjoie

A la ferme-loisirs de la Montjoie  
il y a aussi **un salon de thé.**  
Vous pouvez prendre une boisson  
et goûter une crêpe ou une gaufre  
dans un bel endroit en pleine nature.

Tous les ans depuis 2017

l'ADAPEI organise le **midi-minuit des lampions**  
à la ferme-loisirs du château de La Montjoie.



2024

20 mars

Ouverture  
du salon de thé  
à la Montjoie



# Handibio 65





## Le 19 juillet 2012

L'ADAPEI crée l'entreprise **Handibio**.

Handibio est une entreprise agricole qui permet de cultiver des légumes bio et de les vendre.

Les légumes bio sont des légumes cultivés de façon naturelle sans produit chimique.



Le projet d'Handibio s'appelle

### **De la graine à l'assiette.**

Ça veut dire qu'Handibio s'occupe des légumes de la plantation jusqu'à la vente.

D'abord les graines de légumes sont plantées dans des pots par les travailleurs ESAT de la Montjoie.

Après quelques semaines les graines deviennent des plants.

Les plants sont alors plantés et cultivés à Ger.

Les légumes sont récoltés.

Une partie des légumes récoltés est vendue directement à Ger.

L'autre partie part à la légumerie.



2012

19 juillet

Création  
de l'entreprise  
Handibio

## En 2014

L'ADAPEI a ouvert **une légumerie** à l'EAM d'Azereix pour ne pas gaspiller les légumes récoltés à Ger qui ne sont pas vendus.

La légumerie met les légumes sous vide pour les vendre.



## En 2025,

L'ADAPEI ouvre **une nouvelle légumerie**

près de l'ESAT Les 3 soleils de Bordères-sur-l'Échez.

Cette nouvelle légumerie remplace l'ancienne d'Azereix.

Une partie des légumes est mise sous vide pour les vendre.

Une partie des légumes est cuisinée et mise en conserve.

Par exemple la légumerie prépare de la ratatouille et des soupes.

L'inauguration de la nouvelle légumerie a eu lieu **le 2 juillet 2025.**



2014

Ouverture de la  
légumerie d'Azereix

2025

2 juillet

Inauguration  
de la  
nouvelle légumerie



# La Renaissance





## En 2022

L'ADAPEI crée l'entreprise **la Renaissance**.

L'entreprise La Renaissance est composée :

- du restaurant
- de l'hôtel
- de l'auberge de vacances.

L'entreprise La Renaissance a **l'agrément** d'entreprise adaptée.

Ça veut dire que l'État autorise les personnes handicapées à travailler à La Renaissance.

L'ADAPEI n'a pas encore changé le nom de l'hôtel.

Il s'appelle toujours **le Saint-Contard**.

L'ADAPEI accueille **des réfugiés ukrainiens** dans cet hôtel.

**Des réfugiés** sont des personnes qui quittent leur pays à cause de la guerre.



2022

avril

Accueil  
de réfugiés ukrainiens  
à l'hôtel de Lourdes

2022

6 décembre

Création  
de l'entreprise  
La Renaissance

2023

1<sup>er</sup> janvier

L'ADAPEI  
obtient l'agrément  
d'entreprise adaptée

## L'**inauguration** du **restaurant La Renaissance**

a lieu le **6 janvier 2023**.

Le restaurant La Renaissance propose une cuisine de bonne qualité avec des produits frais et locaux.



## L'**auberge de vacances La Renaissance**

ouvre à Laborde **en 2024**.

L'auberge est adaptée aux personnes handicapées.

C'est un bel endroit dans la nature.





# L'association sportive Les Hirondelles



L'association sportive a été créée en 1971.

Au début elle s'appelait

**association sportive La Flèche de la Bigorre.**

Elle a changé plusieurs fois de nom.

Elle s'est appelée :

- association sportive 65
- association sportive culturelle et de loisirs 65

Aujourd'hui elle s'appelle

**association sportive Les Hirondelles.**



L'association sportive Les Hirondelles

propose des activités pour se sentir bien dans son corps et dans sa tête.

Ces activités rendent la vie de tous les jours plus agréable.

Elles permettent aussi de rencontrer de nouvelles personnes.

Pas seulement la famille ou les personnes de l'établissement.

L'association propose des activités comme :

- du basket
- du tennis de table
- de la natation
- de la pétanque
- de la danse et de la gym douce.



1971

décembre

Création  
Association sportive



# Les rendez-vous importants





## La fête associative

La fête associative a lieu chaque année.

La fête associative réunit :

- les personnes handicapées
- leur famille
- leurs proches
- les professionnels de l'ADAPEI.



## Midi Minuit des lampions

Cette fête est importante pour l'ADAPEI.

Elle a lieu au Château de La Montjoie.

Des lumières sont allumées avec les prénoms des personnes accompagnées par l'ADAPEI.



juin

La fête associative

septembre

Midi Minuit  
des lampions



## La balade des gens heureux

La balade des gens heureux a lieu chaque année.

De **nombreux motards** permettent aux personnes handicapées de faire de la moto pendant toute une journée.

Les personnes handicapées assises à l'arrière des motos font une longue balade.

Il y a une pause pour le repas.



## Le loto de la MAS Les Cimes

La MAS Les Cimes organise **un grand loto** dans la salle Robert Hossein à Lourdes.

Il y a de **nombreux lots à gagner** comme des bons d'achats ou des entrées dans les parcs.

Il y a aussi **une buvette** avec des boissons et des gâteaux.



mai - juin

La balade  
des gens heureux

mars

Loto  
de la MAS Les Cimes



## Pyrhando

Pyrhando est une association qui organise **des randonnées** pour les personnes des établissements médico-sociaux.

**Les établissements médico-sociaux** sont les établissements qui accompagnent les personnes handicapées intellectuelles.

Cette randonnée **traverse les Pyrénées** entre la mer Méditerranée et l'océan Atlantique. Une randonnée Pyrhando a lieu **tous les 3 ans**. Les autres années les participants s'entraînent.

**L'ADAPEI participe** aux randonnées Pyrhando.



Pyrhando

### L'aventure tant attendue

Ce samedi soir, c'était la fête au CAT des 3-Soles de Bordères. Les parents, amis et officiels étaient le retour des sept randonneurs adultes handicapés, de leur encadrement et de l'équipe logistique, qui viennent de participer à cette aventure qu'est Pyrhando 92 (Pyrénées Randonnée Handicapés).

**Huit étapes**

Ces randonneurs, adultes handicapés du CAT des 3-Soles, ont pris le relais au Pont d'Espagne le 18 juillet et ont effectué huit étapes qui les ont amenés au cirque de Troumouse le 25 juillet, en remisant le relais à un CAT de la Haute-Garonne.

**Pyrhando a été un succès : bravo à tous.** (Photo José Navarro)

sont capables de courage, de volonté et de miracle.

piot. Mais, au-delà, de leur aventure, nous retrouvons à travers eux le sens de la vie, l'acte de simplicité, de fraternité. Ils nous ont montré qu'ils étaient capables d'être des hommes et des femmes à part entière.

Samedi, ce fut la fête et tous sont ravis de prolonger, d'échanger, ces moments intenses et inoubliables.

Rendez-vous est pris pour les 19 et 20 septembre à Banyuls, pour la fête finale qui rassemblera les 450 participants à cette chaîne de l'exploit et qui sera le point de départ vers d'autres aventures.

C.A.T. de Bordères

### Pyrhando 92 : c'est parti pour les 7

Pour célébrer 1992, année de l'ouverture à l'Europe, les travailleurs des Centres d'Aide au Travail (C.A.T.) ont eu le plaisir de traverser les Pyrénées ainsi l'Atlantique à la Métrérie.

L'opération se nomme "Pyrando 92" concerne 19 C.A.T. foyers d'hébergement et 11 de début.

Ils s'achèvera le 19 septembre à Banyuls mais entretemps les membres du C.A.T. des Soles de Bordères-sur-Mer y auront participé en sept jours le Pont d'Espagne au cirque de Troumouse les Oulettes, le Vignemale, l'arête de la Brèche de Roland et Gloriettes.

Cette opération est supervisée par le Conseil Général. (re photo op - Jean-Michel an) : les sept du C.A.T. de l'après au moment du départ.

**1992 : Début de l'aventure PYRHANDO et participation de 7 personnes accompagnées**

# Noël

Chaque année

les différents établissements de l'ADAPEI fêtent Noël.

Ils décorent et font un bon repas.



## Les marchés de Noël

Les établissements installent des marchés de Noël.

Ils vendent des choses qu'ils fabriquent et cuisinent comme:

- des objets
- des décorations
- des gâteaux.



décembre

Les établissements  
fêtent Noël

décembre

Les marchés  
de Noël



## Les vœux

Pour chaque nouvelle année  
Évelyne Lucotte-Rougier  
la présidente de l'Adapei des Hautes-Pyrénées  
va dans chaque établissement **souhaiter les vœux**.



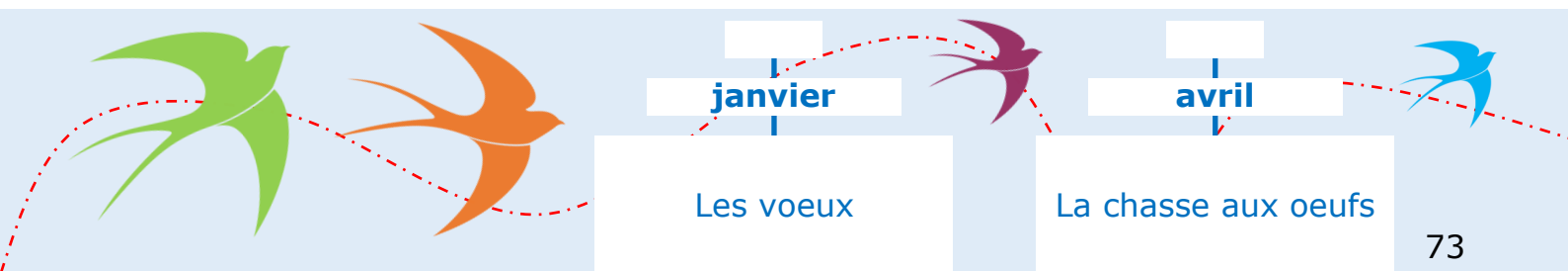
C'est aussi un moment  
où les personnes de l'établissement se retrouvent  
et mangent **la galette des rois**.



## La chasse aux œufs

À Pâques

Les établissements organisent une chasse aux œufs.





## La remise des médailles

Chaque année  
certains travailleurs des ESAT  
et des salariés de l'ADAPEI  
reçoivent la médaille du travail.  
Il peuvent demander la médaille du travail  
après 20 ans de travail.

L'ADAPEI fait une cérémonie pour fêter les médailles.



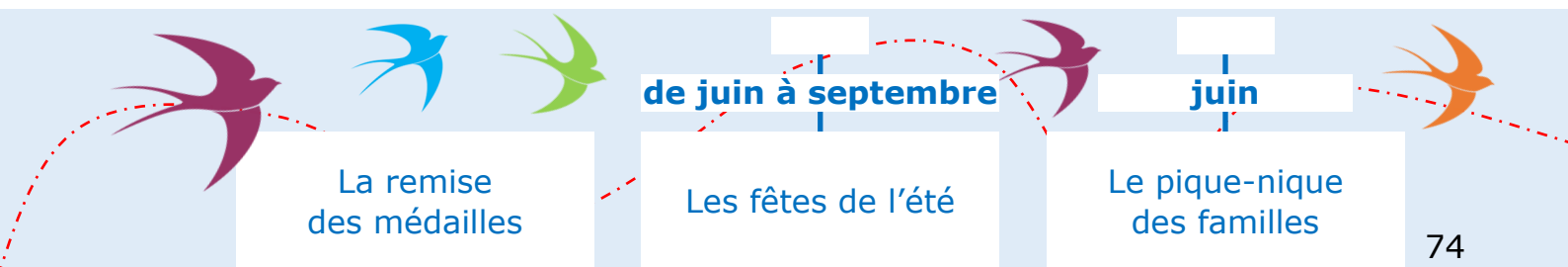
## Les fêtes de l'été

Chaque été les établissements font la fête.  
Il y a un bon repas  
et de la musique pour danser.



## Le pique-nique des familles

Chaque année  
les familles de l'ADAPEI  
se réunissent pour pique-niquer ensemble.



**L'ADAPEI**  
**c'est aussi...**



## AT 65

En 1975 l'ADAPEI a créé l'AT 65.

C'est l'association tutélaire des Hautes-Pyrénées.

C'est une association

qui propose d'être **tutelle** ou **curatelle**  
pour les personnes qui en ont besoin.

Au début l'AT 65 s'appelait l'ATI.

Ça veut dire l'association tutélaire  
des Inadaptés des Hautes-Pyrénées.



## Cap Emploi

En 1998 l'ADAPEI crée l'EPSR.

L'EPSR aide les personnes handicapées  
à trouver et à garder **un emploi**.

En 2018 l'EPSR devient Cap Emploi.



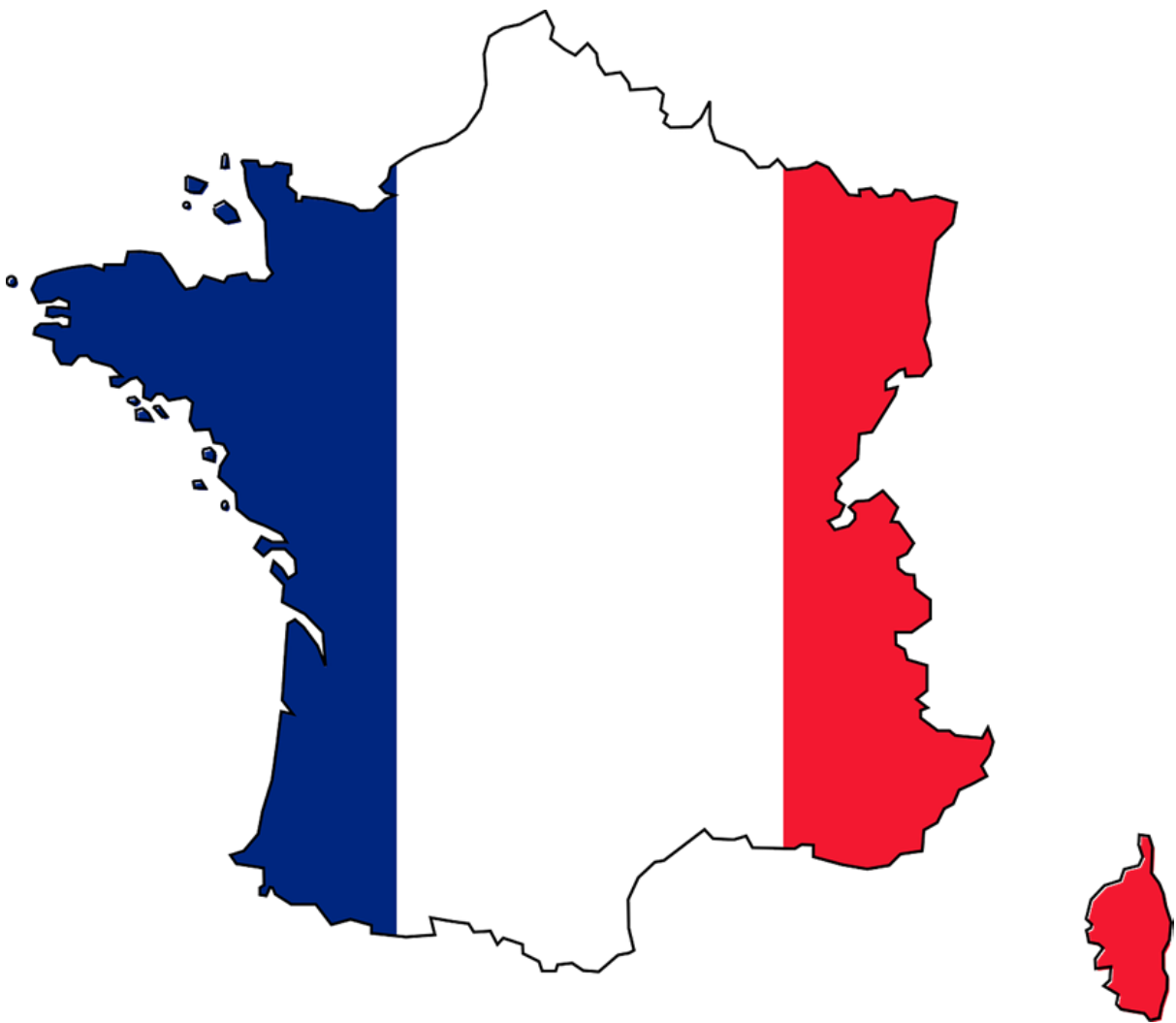
En 2022 l'ADAPEI crée **le dispositif emploi accompagné**  
des Hautes-Pyrénées.

Ce dispositif aide les personnes handicapées  
à travailler en **milieu ordinaire**.





# **Les lois sur le handicap en France**



## Le 30 juin 1975

une **nouvelle loi sur le handicap** est votée.

C'est une loi de **Simone Veil**.

**Madame Simone Veil** était ministre de la santé.

Ça veut dire qu'elle travaillait  
pour le gouvernement français.

C'est une loi importante

qui **protège les personnes handicapées**.

Grâce à cette loi

les personnes handicapées ont le droit :

- de travailler
- d'avoir des aides de l'État  
pour leur permettre de vivre correctement
- d'aller à l'école et pouvoir vivre comme tout le monde.

## La loi du 2 janvier 2002

permet aux **personnes handicapées**

de passer de la **protection de la personne**

à la reconnaissance d'un **citoyen**.

Un citoyen est une personne qui **a des droits**  
et **des devoirs** dans un pays.

La personne handicapée peut donner **son avis**  
sur **les soins** et **l'accompagnement**  
qui lui sont proposés.



## La loi Kouchner du 4 mars 2002

La loi Kouchner concerne **les droits des malades**.

Les malades doivent être informés sur leur santé pour prendre les bonnes décisions.

La loi Kouchner transforme

le foyer à double tarification en FAM.

FAM veut dire Foyer d'Accueil Médicalisé.

## La loi handicap du 11 février 2005

**La loi handicap** permet aux personnes handicapées d'avoir les mêmes droits que tout le monde.

La loi handicap a 4 règles importantes :

- **Les droits à la compensation**

Ça veut dire que l'État aide les personnes handicapées pour leur permettre de vivre comme tout le monde.

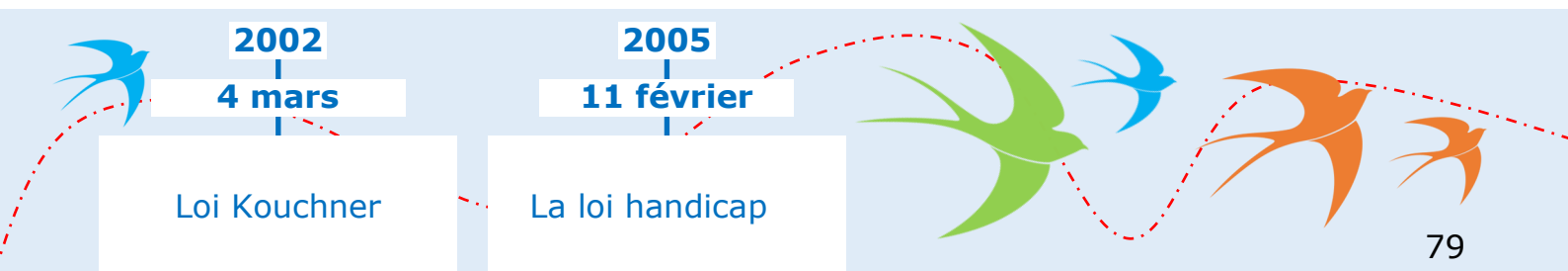
- **L'obligation d'accessibilité**

Ça veut dire que tout doit être facile à utiliser et facile à comprendre pour tout le monde.

- **L'école pour tous**

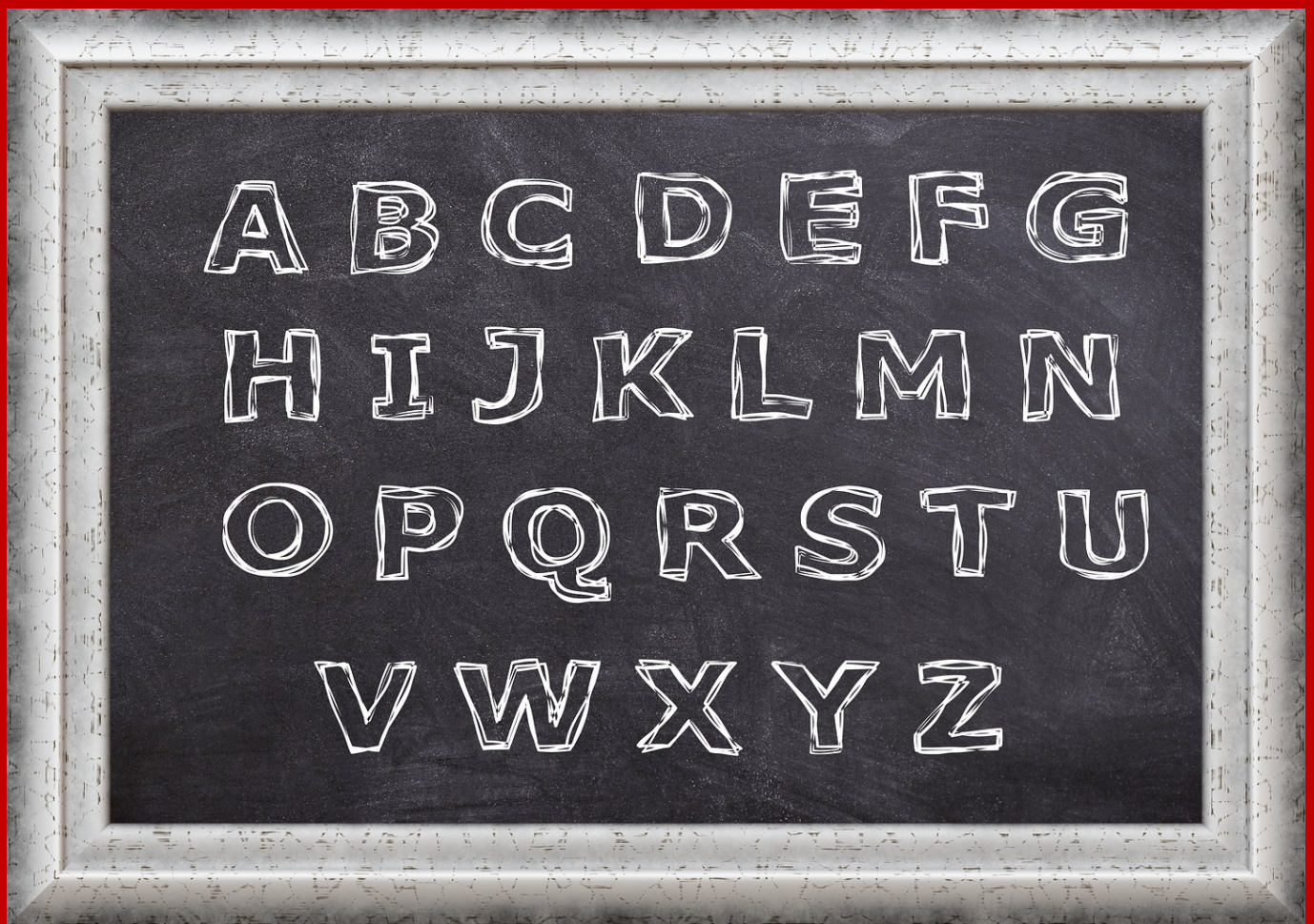
- **L'insertion professionnelle**

Ça veut dire que l'État doit permettre aux personnes handicapées de trouver et garder un emploi.





# Glossaire



# A

## Administrateurs

Les administrateurs sont les personnes qui prennent **les décisions** pour une association.



## Agrément

Un agrément est **une autorisation de l'État** pour pratiquer une activité.

Par exemple un établissement de l'ADAPEI a besoin d'un agrément pour accueillir des personnes handicapées.

## APF France handicap

L'APF France handicap est une association qui accompagne les personnes handicapées.



## ASEI

Association pour la Sauvegarde des Enfants Invalides.

L'ASEI est une association qui accompagne les personnes handicapées.



## Autonome

Être autonome ça veut dire faire les choses par soi-même.  
Par exemple se laver ou manger sans être aidé.

# A

## Assemblée générale

### Une assemblée générale

est une réunion importante qui a lieu chaque année.

Les adhérents de l'association votent des décisions importantes.

**Les adhérents** sont les personnes inscrites à l'association.



# C

## Cotisation

Une cotisation c'est **une somme d'argent** que les adhérents donnent à une association pour participer à son fonctionnement.

**Les adhérents** sont les personnes inscrites à l'association.

## Curatelle

Une curatelle **protège les personnes adultes** qui ne peuvent pas s'occuper de leur argent seules. C'est un juge qui décide si une personne doit avoir une curatelle.



## D

### **DDASS**

DDASS veut dire Direction Départementale des Affaires Sanitaires et Sociales.

**Les DDASS n'existent plus.**

Les DDASS s'occupaient de tout ce qui concerne la santé et de la protection des personnes.

## E

### **Entreprise adaptée**

**Une entreprise adaptée** est une entreprise qui permet aux personnes handicapées d'avoir un travail adapté à leurs possibilités.

Une entreprise adaptée permet aux personnes handicapées de trouver et de garder un emploi.

# H

## Hypothéquer

Hypothéquer

C'est une façon d'emprunter de l'argent banque.

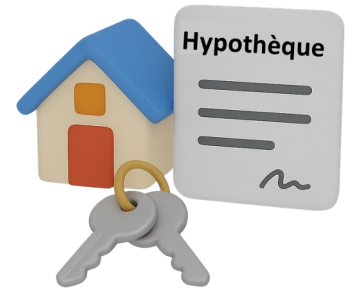
Ça veut dire que vous avez **une maison**.

**Vous empruntez** une grosse somme d'argent **à la banque**.

La banque veut être sûre que vous allez la rembourser  
donc **vous donnez votre maison** à la banque.

Si vous ne remboursez pas l'argent  
la banque peut prendre votre maison.

Ça s'appelle **hypothéquer** votre maison  
ou faire une hypothèque.



# I

## Inauguration

**Une inauguration** est une cérémonie  
pour fêter l'ouverture d'un établissement.



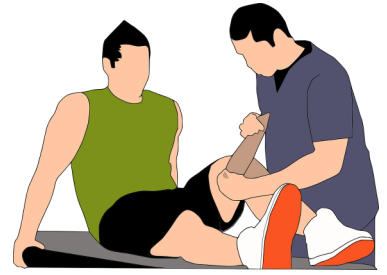
# K

## Kinésithérapie

La kinésithérapie est **une profession de santé**.

Les kinés font des massages

et font faire des exercices pour soigner les malades.



# M

## Milieu ordinaire

Le milieu ordinaire c'est le milieu de travail  
qui n'est pas protégé.

Les ESAT font partie du milieu protégé.

## Militantisme

### Le militantisme

c'est quand un groupe de personnes  
agit sans violence pour ou contre quelqu'un  
ou quelque chose.

Par exemple l'Adapei fait du militantisme  
pour les personnes handicapées.





## P

### Préfabriqués

Les préfabriqués sont des petites maisons fabriquées à l'usine

## S

### Siège social

Le siège social c'est l'endroit où sont les bureaux de l'Adapei.



## T

### Trisomie 21

**La Trisomie 21** est un handicap.

La Trisomie se forme quand la maman est enceinte.

Ce handicap cause **des problèmes** comme des problèmes intellectuels ou des maladies du cœur.



### Tutelle

Une Tutelle protège les personnes adultes qui ne peuvent pas s'occuper de leur argent et prendre des décisions importantes seules.

C'est un juge qui décide si une personne doit avoir une Tutelle.

Depuis 60 ans l'ADAPEI accueille  
et accompagne les personnes handicapées.

À l'ADAPEI les parents et les professionnels  
travaillent ensemble pour améliorer  
la vie des personnes handicapées.

Depuis 60 ans l'ADAPEI a montré  
que les personnes pouvaient changer la société ensemble.

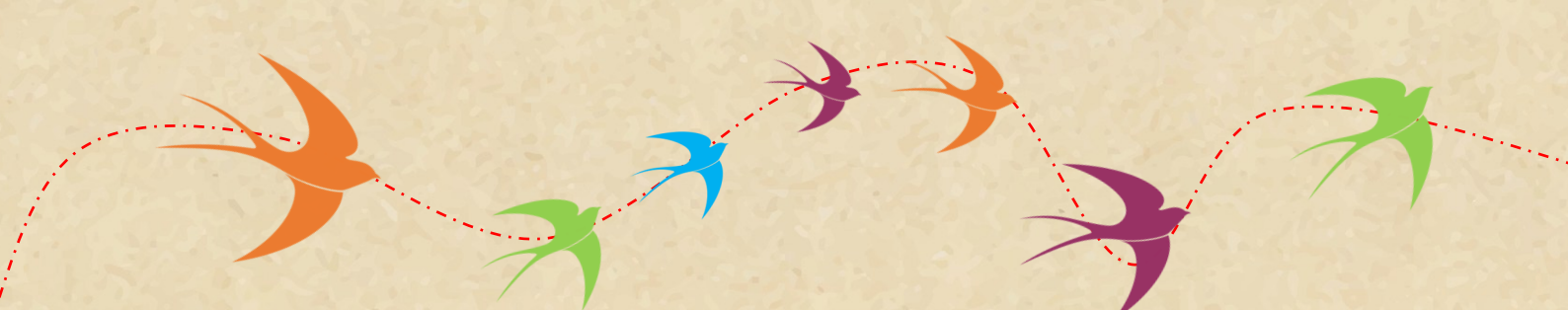
Nous voulons une société  
dans laquelle chaque personne est acceptée  
avec ses différences.

Nous voulons une société  
dans laquelle les personnes handicapées  
peuvent vivre comme tout le monde.

Ensemble, nous devons continuer  
de tout faire pour changer la société.



De l'espoir à l'action, chaque pas compte !



Ce livre a été créé par **l'atelier FALC**  
de l'ADAPEI des Hautes-Pyrénées



Vous pouvez contacter l'atelier FALC :

- par téléphone au **06 80 60 96 04**
- par mail à l'adresse **atelier.falc@adapei65.fr**

Si vous voulez **soutenir l'ADAPEI des Hautes-Pyrénées**  
vous pouvez faire un don.

Pour faire un don il faut scanner le QRcode.

